



Skydebane Vest  
Att: Jens Bjerge  
Hovedgaden 610C  
2640 Hedehusene

Dir.tlf.: **43591298**  
Email: **mariese@htk.dk**

30-05-2022

Ekspeditionstid:  
Mandag - Onsdag 10.00 - 14.30  
Torsdag 10.00 - 17.00  
Fredag 10.00 - 13.30

**Meddelelse om landzonetilladelse til sportingbaner, standpladshus, kastehuse, et lerduehus samt lys på ejendommen Hovedgaden 610C, 2640 Hedehusene – Matr.nr.: 35a Marbjerg By, Fløng.**

Høje-Taastrup Kommune har besluttet at meddele landzonetilladelse til opførelse af en sportingbane i nyt område ved siden af skeetbanen, et standpladshus til skytter, 12-13 kastehuse, et lerduehus til opbevaring af lerduer samt etablering af lys på ovennævnte ejendom.

Landzonetilladelsen er givet på følgende vilkår:

1. at de ansøgte kastehuse, lerduehus og standpladshus opføres og udformes som ansøgt, den maksimale bygningshøjde er 5 m.
2. at de flytbare kastehuse må placeres indenfor det område, som på kortbilag C er markeret med en stiplede linje.
3. at lysmaster opføres med maksimale højder og lysstyrke som ansøgt. Lyset skal retningsbestemmes sådan, at det udelukkende oplyser skydebanerne.
4. at der i henhold til miljøgodkendelsen og bestemmelser i lokalplan 4.22 genetableres skov på dele af støjvolden.
5. at tilladelsen giver mulighed for at anlægge en tredje fysisk flugtskydebane, men der må kun skydes fra 2 flugtskydebaner samtidigt.

Landzonetilladelsen fritager generelt ikke for at indhente eventuelle dispensationer, tilladelser, godkendelser eller andet efter anden lovgivning.

**Udnyttelse af landzonetilladelsen**

Landzonetilladelsen bortfalder, hvis den ikke udnyttes inden 5 år efter, at den er meddelt jf. planlovens § 56, stk. 2.

Landzonetilladelsen må ikke udnyttes før end klagefristen på 4 uger fra den offentlige bekendtgørelse af landzonetilladelsen er udløbet jf. Bek nr. 130 af 28/01/2017.

Landzonetilladelsen vil blive offentliggjort på kommunens hjemmeside [www.htk.dk](http://www.htk.dk) den 31-05-2022.

**Byggetilladelse**

Sagsbehandler  
mariese

DokLøbenr.  
98359/22

Sagsløbenr.  
22/5563

Byggeprojekt kræver byggetilladelse jf. byggeloven. Kommunen må først udstede en byggetilladelse når ovennævnte klagefrist er overstået. Du kan dog med fordel søge om byggetilladelse allerede nu.

Byggetilladelse skal søges gennem selvbetjeningsløsningen "Byg og Miljø", som du finder på hjemmesiden Byg og Miljø ([bygogmiljoe.dk](http://bygogmiljoe.dk)).

### **Sagsfremstilling**

Der er den 15. marts 2022 (med fyldestgørende oplysninger den 29. april 2022) søgt om landzonetilladelse til

- at etablere 1 sportingbane på areal ved siden af skeetbanen
- at etablere 1 sportingbane i skeetbanen
- at etablere 12-13 stk. kastehuse til udkast af lerduer
- at etablere 1 lerduehus til opbevaring af lerduer
- at etablere 1 standpladshus incl. støjdæmpning

I forlængelse af et projekt med etablering af en støjvold på hele Skydebane Vest, skal der etableres 2 sportingbaner på anlægget. Den ene bane placeres, hvor der i dag er en skeetbane, og den anden etableres på arealet ved siden af den nuværende skeetbane (Placering af banerne fremgår kortbilag B).

Banerne etableres indenfor gældende regler for skydebaner og Miljøstyrelsen har givet tilladelse til etablering af banerne.

Standpladshus (areal 20 x 5 m og højde 3 m), lerduehus (areal 6 x 8 m) og 12-13 stk. flytbare kastehuse (areal 3 x 3 m) udføres alle med facadebeklædning i rockpanel eller trykimprægneret træbeklædning malet i antracitgrå eller tilsvarende farve. Taget udformes som enkelt-sidede tag med en hældning på 6° dækket med tagpap (placering af bygninger fremgår af kortbilag B).

Det påtænkes at etablere solceller på taget af standpladshuset.

Der opstilles i alt 6 lysmaster omkring skydebanerne, hvoraf 2 (højde 8 m) placeres bagved jagtbanen med de fire støjhuse og 4 (højde 3 m) placeres oppe på støjvolden (placering fremgår af kortbilag C). Lyset på masterne er LED-lys med en lumen på omkring 500 W og luminous flux omkring 40.000. Lyset retningsbestemmes sådan, at det udelukkende oplyser skydebanerne.

Lyset forventes benyttet fra mørkets frembrud til kl. 21 maksimalt 4 dage om ugen, det vil dermed primært være i vinterhalvåret. Lyset benyttes i forbindelse med hundetræning på området samt i et begrænset omfang skydning om aftenen, dog udelukkende indenfor de skydetider, der er bevilget for anlægget.

I forbindelse med etablering af skydebanerne mm. graves der strøm ned til kastehuse, standpladshus og lerduehus. En ny større strømledning føres frem til de nye bygninger fra nærmeste målerskab ved eksisterende bygninger.

### **Lovgivning**

Ejendommen på 14,6 hektar er beliggende i landzone og er noteret med landbrugspligt.

I henhold til planlovens § 35 må der i landzoner ikke "uden tilladelse fra kommunalbestyrelsen foretages udstykning, opføres ny bebyggelse eller ske ændring i anvendelse af bestående bebyggelse og ubebyggede arealer".

Området er omfattet af bestemmelser i Lokalplan 4.22, Skydebanearealet Hedehusene/Fløng, og er i kommuneplan 2014 udpeget til offentlige formål.

Høje-Taastrup Kommune skal i henhold til Planloven (se LBK nr. 1529 af 23/11/2015) sørge for, at det planlægningsmæssige grundlag er i overensstemmelse med den gældende lovgivning. Kommunen kan meddele dispensation i henhold til Planlovens § 19, stk. 1:

*“Kommunalbestyrelsen kan dispensere fra bestemmelser i en lokalplan eller en plan mv., der er opretholdt efter § 68, stk. 2, hvis dispensationen ikke er i strid med principperne i planen, jf. dog §§ 5 u og 40”.*

Principperne i planen er formålsbestemmelser og anvendelsesbestemmelser, som er fastsat ud fra formålet med planen. Principperne omfatter også den planlagte struktur, fordeling mellem friarealer og bebyggede arealer. Dispensation kan som regel ikke meddeles til indgreb i grønne områder og fælles friarealer

I henhold til § 1, har lokalplanen bl.a. til formål at fastlægge den fremtidige anvendelse af lokalplanområdet til skydebaner (2 flugtskydebaner og 2 skiveskydebaner) og regnvandsbassin. Den del af lokalplanområdet, der ikke anvendes til skydebaneanlæg, skal anvendes til beplantning (skovbeplantning) i henhold til § 3.

I henhold til § 7 stk. 4, må bygninger, herunder skydehuse og klubhuse kun opføres i én etage uden udnyttet tagetage. Bygningers facadehøjde må ikke overstige 3 m målt fra sokkel til facadens skæring med tag, og den størst tilladelige bygningshøjde er 5 m. Taghældningen skal være mellem 25° og 45°. Skydehuse kan dog opføres med mindre taghældning. Der må ikke etableres kælder.

I henhold til § 8, er blanke og reflekterende tagmaterialer ikke tilladt på synlige tagflader, undtaget herfra er anlæg til udnyttelse af vedvarende energi. Facader skal fremstå som enten trykimprægneret ru træ, ubehandlet eller malet i jordfarve eller som blank rød eller gullig teglstens mur.

I henhold til § 9 skal den eksisterende nåletræsbevoksning bibeholdes, og der plantes en tæt skovbeplantning af fortrinsvis løvfældende træer og buske. Beplantning skal ske efter en af byrådet godkendt beplantningsplan, der overholder bestemmelsen i § 6 stk. 3. Lysanlæg på skydebanerne skal godkendes af byrådet.

De ansøgte anlæg ligger indenfor fredskov og skovbyggelinje og kræver derfor en tilladelse efter skovloven. Miljøstyrelsen er myndighed på området og der skal derfor indsendes en ansøgning om projektet til dem. Landzonetilladelsen er betinget af, at der gives en tilladelse efter Skovloven.

Naturbeskyttelseslovens § 17 om skovbyggelinjer og planlovens landzonebestemmelser er tilpasset hinanden således, at forbuddet i naturbeskyttelsesloven § 17 ikke gælder, når der meddeles landzonetilladelse efter planlovens §, 35 stk. 1, til bebyggelse m.v. på arealer inden for en skovbyggelinje. Dette skyldes, at hensynene til natur og landskab, som er formålet i naturbeskyttelsesloven § 17 generelt varetages ved administrationen af landzonebestemmelserne.

## **Vurdering**

Til grund for beslutningen ligger følgende vurderinger:

- Miljøstyrelsen har d. 17. september 2019 givet dispensation fra skovloven til opførelse af en støjvæg samt anlæg af sportingbane på matr.nr. 35a Marbjerg By, Fløng i Høje-Taastrup Kommune, hvilket vil medføre fjernelse af fredskovsareal på maksimalt 1100 m<sup>2</sup>.

- Miljøstyrelsen har d. 4. januar 2022 givet dispensation efter skovloven til etablering af støjvold. Projektet vedrører 15.539 m<sup>2</sup> fredskovpligtigt areal. Der udlægges erstatningskov på 31.078 m<sup>2</sup> svarende til 200% af det påvirkede skovareal.
- Etablering af sportingbaner, standpladshus, kastehuse og lerduehus betragtes som et samlet anlæg og kræver derfor samlet set en landzonetilladelse.
- Etablering af 1 sportingbane ved siden af skeetbanen (en tredje flugtskydebane), kan tillades, da formålet og anvendelse af området ikke ændres væsentligt, og det således ikke er i strid med principperne i lokalplanen. Den ekstra flugtskydebane placeres indenfor det område, som i lokalplanen er udlagt til flugtskydebaner. Miljøstyrelsen har givet dispensation efter skovloven til etablering af støjvold samt den ekstra sportingbane. Det vurderes, at eventuelle støjgener ved at etablere en ekstra sportingbane ikke vil forøges væsentligt, da de er imødegået ved etablering af den nye støjvold.
- Udformning af standpladshus, lerduehus og kastehuse er i overensstemmelse med bestemmelserne i § 7-8 lokalplanen.
- Lyset fra de planlagte lysmaster retningsbestemmes sådan, at det kun oplyser selve skydebanen, og det skal benyttes i et begrænset tidsrum hovedsageligt i vinterhalvåret. Det vurderes derfor, at lyset ikke vil være til gene for de omkringliggende ejendomme samt motorvej og jernbane, og der kan gives tilladelse i henhold til § 9.
- Der er ikke registreret flagermus eller spor efter disse på området, selvom det potentielt kunne være en egnet yngle- eller rastelokalitet for flagermus. Det vurderes derfor, at etablering lys, ikke vil forringe eventuelle flagermusbestandes fourageringsmuligheder i området.
- Anlæg til vedvarende energi tillades i lokalplanen, der vil derfor være mulighed for etablering af solceller på taget af standpladshuset.

### Natur

Nærmeste registrerede naturareal, som er beskyttet efter § 3 i naturbeskyttelsesloven er to søer, der ligger mellem 300-500 meter øst for sportingbanerne. Der er ikke registreret arter, der fremgår af habitatdirektivets bilag IV, i området.

Området er ikke udpeget til et Natura 2000-område, jævnfør habitat- og fuglebeskyttelsesdirektivet. Nærmeste Natura2000-område er område 136 Roskilde Fjord og Jægerspris Nordskov som ligger ca. 5 km mod vest.

Høje-Taastrup kommune vurderer, at opførelsen af sportingbanerne og tilhørende anlæg samlet set ikke vil medføre beskadigelse af plantearter eller yngle- eller rasteområder for de dyrearter, der fremgår af habitatdirektivets bilag IV eller ødelæggelse af de beskyttede naturarealer.

### **Naboorientering**

De ansøgte anlæg skal ligge indenfor det lokalplanlagte skydebaneområde, afskærmet af den nye støjvold ca. 200 meter øst for nærmeste nabobeboelse (Hf. Hvilen).

Kommunen har i henhold til planlovens § 35, stk. 4 orienteret de nærmeste naboer, hvilket ikke har resulteret i bemærkninger til projektet.

### **Klagevejledning ang. landzonetilladelse**

Klageberettigede er erhvervsministeren og i øvrigt enhver med retlig interesse i sagens udfald samt visse landsdækkende foreninger og organisationer, jf. planlovens § 59.

Hvis du ønsker at klage over denne afgørelse, kan du klage til Planklagenævnet. Du kan klage, hvis du f.eks. mener, kommunen ikke har haft ret til at træffe en afgørelse eller ikke har fulgt de rigtige procedurer. Du kan også klage over kommunens skøn.

Du klager via Klageportalen, som du finder et link til på [www.borger.dk](http://www.borger.dk) og [www.virk.dk](http://www.virk.dk). Du logger på [www.borger.dk](http://www.borger.dk) eller [www.virk.dk](http://www.virk.dk), ligesom du plejer, typisk med NEM-ID. Klagen sendes gennem Klageportalen til den myndighed, der har truffet afgørelsen. En klage er indgivet, når den er tilgængelig for myndigheden i Klageportalen. Når du klager, skal du betale et gebyr, som du kan betale medbetalingskort i Klageportalen. Du kan læse mere om gebyrstørelse mv. på Klageportalen.

Planklagenævnet skal som udgangspunkt afvise en klage, der kommer uden om Klageportalen, hvis der ikke er særlige grunde til det. Hvis du ønsker at blive fritaget for at bruge Klageportalen, skal du sende en begrundet anmodning til Høje-Taastrup Kommune. Kommunen videresender herefter anmodningen til Planklagenævnet, som træffer afgørelse om, hvorvidt din anmodning kan imødekommes.

Klage skal være indgivet inden 4 uger fra modtagelsen af afgørelsen, jf. § 2 i Bek nr. 130 af 28/01/2017. Er afgørelsen offentlig bekendtgjort gælder klagefristen fra offentliggørelsens dato. Klagen bliver afgjort af Planklagenævnet, og denne afgørelse kan ikke påklages til anden administrativ myndighed. Hvis sagen ønskes indbragt til afgørelse for domstolene, skal dette ske inden 6 måneder fra afgørelsen er meddelt ved dette brev eller offentliggørelsen, jf. planlovens § 62.

Med venlig hilsen

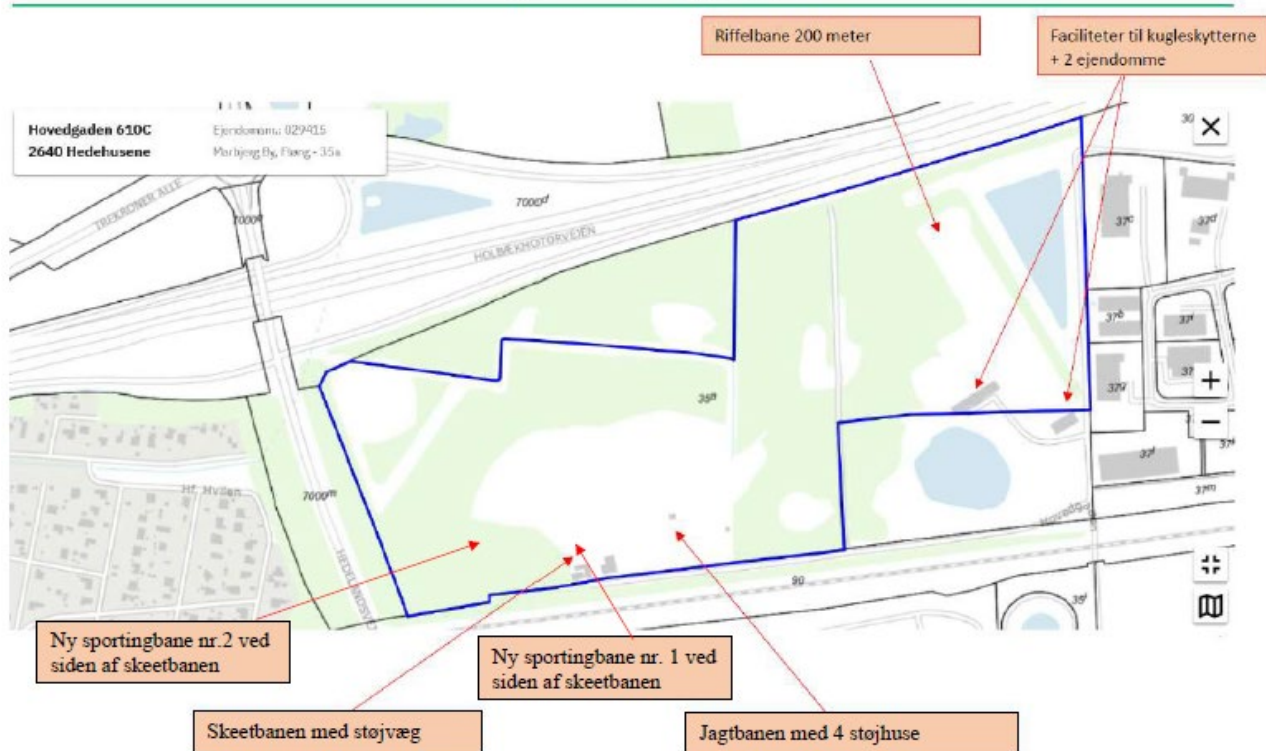
Marie Severin  
Landzonemedarbejder

**Vedlagt:**

- Kortbilag A – oversigtskort
- Kortbilag B – placering af de ansøgte anlæg
- Kortbilag C – placering af lysmaster samt areal for opstilling af kastehuse

## Kortbilag A

### Oversigtskort over Skydebane Vest



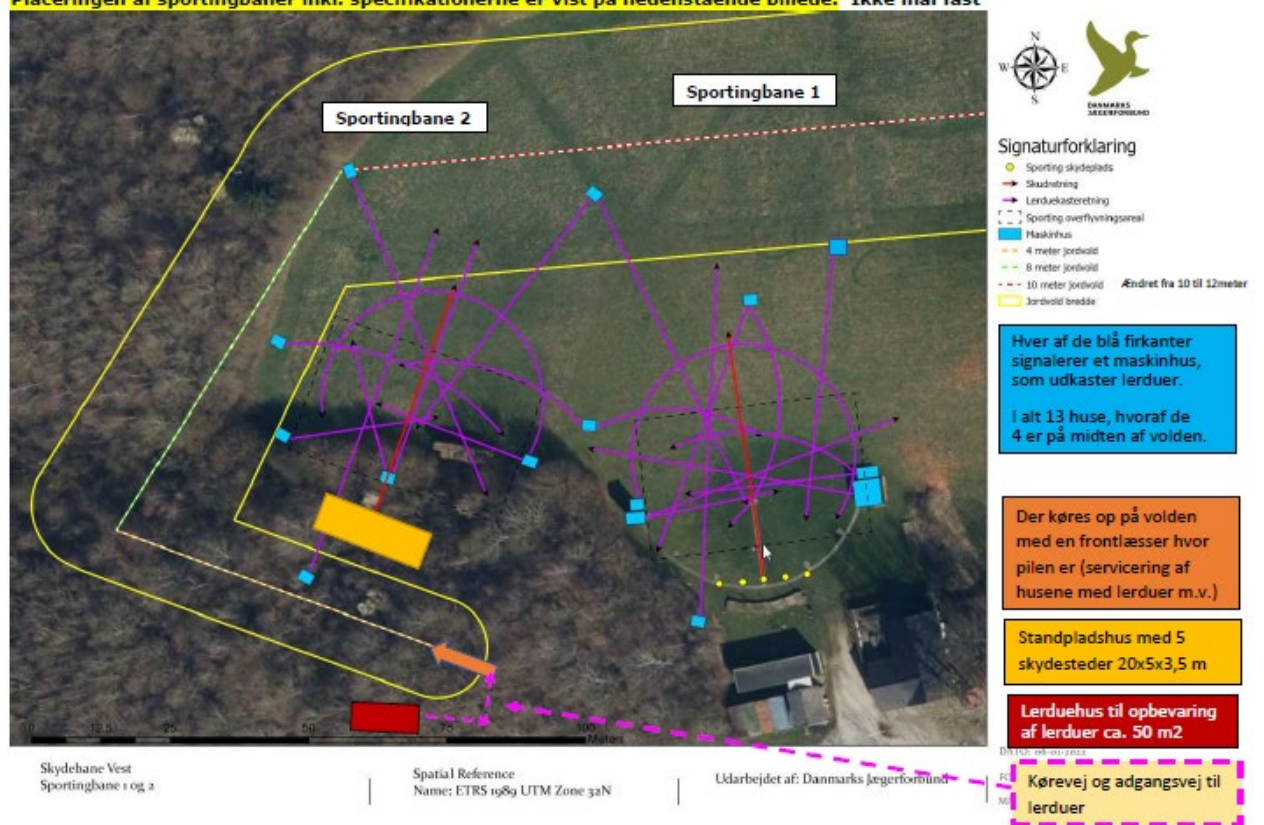


## Kortbilag B

### Støjvold der opføres på Skydebane Vest - (sportingbanerne er markeret med de 2 røde pile)



### Placeringen af sportingbaner inkl. specifikationerne er vist på nedenstående billede. Ikke mål fast



# Kortbilag C



- Signaturforklaring**
- Sporing skydeplads
  - Skudretning
  - Voldanlæg fod
  - - - Sporing overflymningsareal
  - - - 4 meter jordvold
  - - - 8 meter jordvold
  - - - 10 meter jordvold

⊗ Placering af lysmaster

— — — Stykke område hvor Lerduehuse kan placeres

□ Lageropbevaring

L Standpladshus

0 25 50 100 150 200 Meters

Skydebane Vest  
Skitse voldanlæg

SPATIAL REFERENCE  
NAME: UTR\_2019\_011M\_ZONE

UDARBEJDET AF: DANMARKS JÆGERFORBUND

DATE: 23.03.2019  
FORMAT: A3  
MAJLESTØK: 1:1.000